

VareseNews

Sciarè “isolata” dal centro di Gallarate, serve un intervento per abbattere le barriere architettoniche

Publicato: Venerdì 27 Dicembre 2024



Quando si risolverà il problema delle barriere architettoniche sulle vie d’accesso al quartiere di Sciarè?

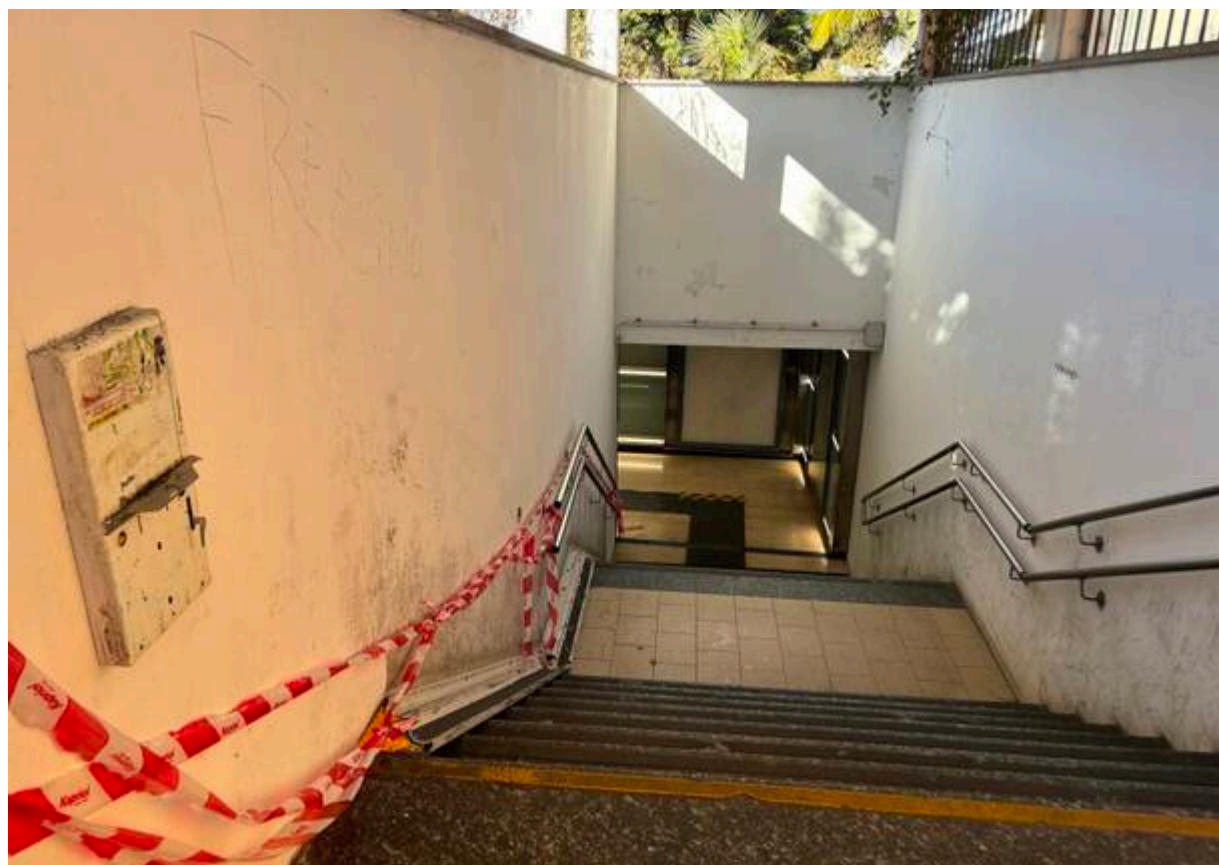
È un tema **aperto da tempo**, che pesa sui **residenti del quartiere dietro la stazione Fs di Gallarate**: per raggiungere il centro a piedi, infatti, esistono **due itinerari ma entrambi prevedono la presenza di tratti con gradini**. Che mettono in difficoltà disabili, anziani, mamme con passeggino.

Il tema è tornato alla ribalta nell’**ultimo consiglio comunale dell’anno a Gallarate**, per iniziativa del consigliere **Giovanni Pignataro**, che si è fatto portatore del «disagio manifestato da diverse cittadini» anche nelle ultime settimane.

«**Persone anziane che vivono a Sciarè e fanno fatica a risalire le scale**, che sono un ostacolo anche per le mamme con bambini» ha detto il consigliere del Pd dai banchi dell’opposizione. «E non esiste una vera alternativa, perché **su via Venegoni ci sono altre scale**».



«Penso che sia una battaglia comune che dovremmo fare con Rfi» ha detto ancora Pignataro, rivolgendosi anche alla maggioranza e alla giunta. «Sarebbe per Rfi un'opera non particolarmente impegnativa, la società andrebbe sollecitata con determinazione da parte di tutti».



L'abbattimento delle barriere architettoniche verso Sciarè era un tema che **compariva anche nel**

programma elettorale del sindaco Cassani (vedi [qui](#)). La soluzione rispetto al sottopasso di via Venegoni è particolarmente complessa, mentre **più agevole potrebbe essere l'adeguamento del sottopasso pedonale della stazione, tra piazza Giovanni XXIII e via Sciarè**. In questa zona oltretutto attualmente si sta già lavorando per la costruzione di nuovi impianti computerizzati di circolazione dei treni (vedi [qui](#)): sarebbe ipotizzabile realizzare un ascensore o anche una rampa a bassa pendenza, soluzione spesso adottata da Rfi sia in piccole stazioni sia in quelle di medie dimensioni.



La necessità di un collegamento agevole tra Sciarè e centro è legata anche al progressivo impoverimento dei servizi nel quartiere, che (già carente nel tempo) ha perso in anni recenti alcuni esercizi commerciali, come ad esempio l'edicola chiusa da due anni. Mentre un segnale in controtendenza è stato l'ampliamento della [farmacia comunale completata nel 2023](#).

Roberto Morandi

roberto.morandi@varesenews.it